

PRZEPISY WALKI JUDO

2018 - 2020

Wyjaśnienia



Poniższe wytyczne obowiązują od 1 stycznia 2018 r.

Tłumaczenie:

Damian Andrunik, Krystyna Macioszczyk

Opiniowanie:

Cezary Borzęcki, Paweł Maślej, Piotr Tomczak

Redakcja:

Krystyna Macioszczyk, Paweł Maślej

SPIS TREŚCI

1.	Główne rezultaty roboczego spotkania Komitetu Wykonawczego IJF	3
2.	JUDOGI	3
3.	Czas trwania walki	3
4.	Punkty techniczne	3
5.	GOLDEN SCORE	3
6.	Ocena punktów w TACHI-WAZA.....	3
7.	WAZA-ARI.....	5
8.	BRIDGE (mostek)	6
9.	Obrona na głowie	6
10.	Kontratak.....	8
11.	OSAEKOMI	8
12.	SHIME-WAZA – sytuacje zakazane.....	9
13.	Kontynuacja walki w NE-WAZA	10
14.	KUMIKATA	12
15.	Sytuacje karane karą SHIDO	12
16.	Uchwyty inne niż klasyczne KUMIKATA.....	13
17.	Pozycja pochylona	15
18.	Jedna, bądź dwie stopy poza polem walki	15
19.	„Niedźwiedzi uchwyt”	16
20.	„Niedźwiedzi uchwyt” – podwójne punkty.....	17
21.	Oplatanie nogi	17
22.	KAWAZU-GAKE – HANSOKUMAKE.....	17
23.	Niedozwolone łapanie za nogę.....	18
24.	Sytuacje, które nie będą uznawane za łapanie za nogę	19
25.	Chwyt KATA-SANKAKU	19
26.	Kiedy zawodnicy są w NE-WAZA?.....	20
27.	Kiedy nie wolno stosować KANSETSU-WAZA i SHIME-WAZA?.....	20
28.	Dozwolone NAGE-WAZA	21
29.	Negatywne judo	21

1. Główne rezultaty roboczego spotkania Komitetu Wykonawczego IJF

- ✚ Zdefiniowanie wymagań na ocenę WAZA-ARI oraz ocenę IPPON, rozszerzenie oceny IPPON.
- ✚ Zdefiniowanie mostkowania, obrony na głowie oraz wszystkie ich konsekwencje.
- ✚ Podwójne HANSOKU-MAKE (3 SHIDO) za negatywne judo.
- ✚ Wzmocnienie pozycji sędziów oceniających walkę, interwencja supervisor'a i klasyfikatora, tylko przy poważnych wypaczeniach.
- ✚ Kontynuacja promocji pozytywnego judo
- ✚ KANSETSU-WAZA i SHIME-WAZA nie są dozwolone, jeśli obydwaj zawodnicy znajdują się w TACHI-WAZA.
- ✚ Przejście z NE-WAZA do TACHI-WAZA dozwolone bez przerywania.

2. JUDOGI

- ✚ Dla większej efektywności oraz lepszego uchwytu góra JUDOGI powinna być dobrze owinięta mocno związanym pasem.
- ✚ W czasie pomiędzy MATE oraz HAJIME zawodnicy powinni szybko poprawić swoje JUDOGI.
- ✚ Jeżeli zawodnik umyślnie traci czas w trakcie poprawiania JUDOGI otrzyma SHIDO.

3. Czas trwania walki

- ✚ Zarówno u kobiet jak i u mężczyzn będą to 4 minuty.

4. Punkty techniczne

- ✚ W podstawowym czasie walki (4 minuty), walkę można wygrać tylko przez WAZA-ARI, IPPON, bądź równowartość IPPON.
- ✚ Kary nie będą decydować o zwycięstwie, chyba że będzie to HANSOKU-MAKE (bezpośrednie, czy akumulowane).
- ✚ Kary nie są punktami.
- ✚ Można otrzymać tylko dwa SHIDO, trzecie SHIDO będzie równoznaczne karze HANSOKU-MAKE.

5. GOLDEN SCORE

Jeżeli obydwaj zawodnicy nie uzyskali punktów oraz gdy wynik walki na tablicy jest równy po upływie regulaminowego czasu (niezależnie od ilości kar SHIDO), walka powinna być kontynuowana w formule GOLDEN SCORE.

- ✚ Każdy zdobyty punkt/kara w regulaminowym czasie pozostaje na tablicy także w GOLDEN SCORE.
- ✚ GOLDEN SCORE może być wygrany tylko i wyłącznie przez punkt techniczny (WAZA-ARI, IPPON) bądź HANSOKU-MAKE (bezpośrednie, czy akumulowane).
- ✚ Kara nie jest uznawana za ocenę.

6. Ocena punktów w TACHI-WAZA

- ✚ W TACHI WAZA obowiązują tylko punkty IPPON i WAZA-ARI.
- ✚ IPPON będzie przyznawany, gdy zawodnik rzuci przeciwnika na plecy, stosując technikę lub poprzez kontratak, z dużą kontrolą i maksymalną skutecznością ("*IKIOI*" = z siłą i prędkością, "*HAZUMI*" = z impetem, ostrością lub rytmem).

✚ Kryteria IPPON:

1. Prędkość.
2. Siła.
3. Większa część pleców.
4. Umiejętna kontrola do samego upadku.

✚ Rzuty rolowane mogą być ocenione na IPPON tylko wtedy, gdy nie ma zatrzymania, przełamania w trakcie upadku.

IPPON z rolowanego rzutu należy przyznać, gdy przetoczenie wygląda następująco:



WAZA-ARI z rolowanego rzutu należy przyznać, gdy przetoczenie wygląda następująco:



✚ WAZA-ARI będzie przyznawane, gdy cztery kryteria na IPPON nie będą całkowicie spełnione.

✚ WAZA-ARI zawiera wszystkie elementy, za które w przeszłości przyznawano YUKO.

✚ Dwa WAZA-ARI są równe ocenie IPPON (WAZA-ARI – AWASETE - IPPON) i skutkują zakończeniem walki.

✚ Rolowanie może być ocenione na WAZA-ARI jeśli jest zatrzymanie, przełamanie w trakcie upadku.

7. WAZA-ARI

- ✚ WAZA-ARI zawiera wszystkie elementy, za które w przeszłości przyznawano YUKO.



- ✚ Upadek na obydwa łokcie, czy podparcie obydwoma rękami będzie oceniane jako WAZA-ARI.
- ✚ Upadek na łokieć i podparcie się ręką będzie oceniane jako WAZA-ARI.
- ✚ Upadek na łokieć, kolano czy pośladki i natychmiastowe przejście na plecy będzie oceniane jako WAZA-ARI.



Przykłady akcji, za które nie może być przyznane WAZA-ARI:



8. BRIDGE (mostek)

- + Wszystkie dobrowolne upadki do pozycji mostka powinny być oceniane jako IPPON.



9. Obrona na głowie

- + Dobrowolne wykorzystanie głowy w celu uniknięcia upadku będzie oceniane jako HANSOKU-MAKE. W takim przypadku UKE może wylądować na brzuchu lub kolanach.

Mimowolna obrona na głowie – brak kary dla TORI i UKE:

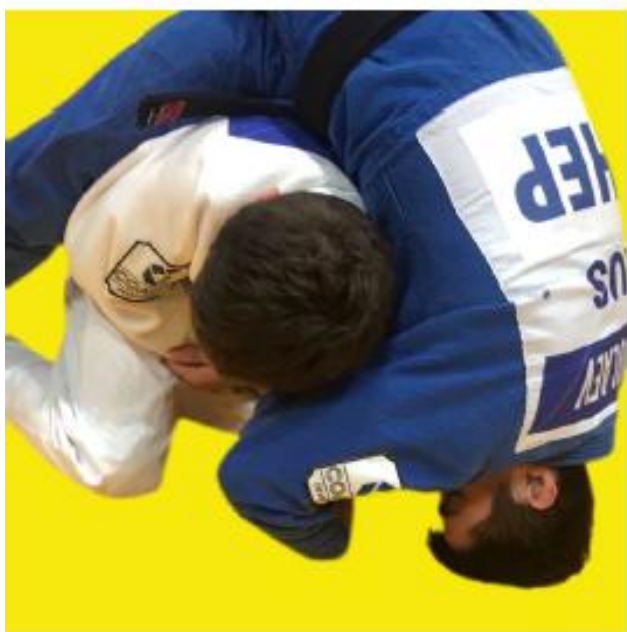


- ✚ Specjalna uwaga zwracana będzie na sytuacje, w których TORI wykonuje następujące rzuty:
 - SEOI-OTOSHI (tzw. SEOI-NAGE z kolan),
 - SODE-TSURIKOMI-GOSHI, z uchwytem za obydwie rękawy,
 - KOSHI-URUMA, z uchwytem tylko na kołnierzu.

BARDZO WAŻNE !

Mimowolna obrona na głowie może być także rozważana w przypadku innych, nie wymienionych wyżej technik.

Przykład 1 - SEOI-OTOSHI (tzw. SEOI-NAGE z kolan):



Przykład 2 - SODE-TSURIKOMI-GOSHI, z uchwytem za obydwie rękawy:



Przykład 3 - KOSHI-URUMA, z uchwytem tylko na kołnierzu:



10. Kontratak

- ✚ W przypadku KAESHI-WAZA, TORI który wykonuje kontratak nie może wykorzystać swojego upadku na matę do wykonania kontrataku (kontratakujący upadający na plecy nie otrzyma w takim przypadku punktów za kontratak).
- ✚ Jeśli można dać ocenę punktową w tego typu akcjach, należy to zrobić.
- ✚ Jeżeli obydwaj zawodnicy upadną jednocześnie, bez wyraźnej kontroli jednego z nich, akcja nie powinna zostać oceniona.
- ✚ Jakiegokolwiek akcje po upadku będą uważane zatem za akcje wykonane w NE-WAZA.

11. OSAEKOMI

- ✚ Trzymanie trwające od minimum 10 do maksimum 19 sekund oznacza WAZA-ARI.
- ✚ Trzymanie trwające 20 sekund oznacza IPPON.
- ✚ Pozycja „URA” jest ponownie dozwolona:



- ✚ Poniższa pozycja nie spełnia wymogów prawidłowego OSAEKOMI:



12. SHIME-WAZA – sytuacje zakazane

- ✚ SHIME-WAZA nie jest dozwolone, gdy podczas wykonywania tej techniki przez któregośkolwiek z zawodników użyte zostają: dolna część kaftana, pas lub palce.
- ✚ Poniższe akcje będą zatem karane SHIDO:

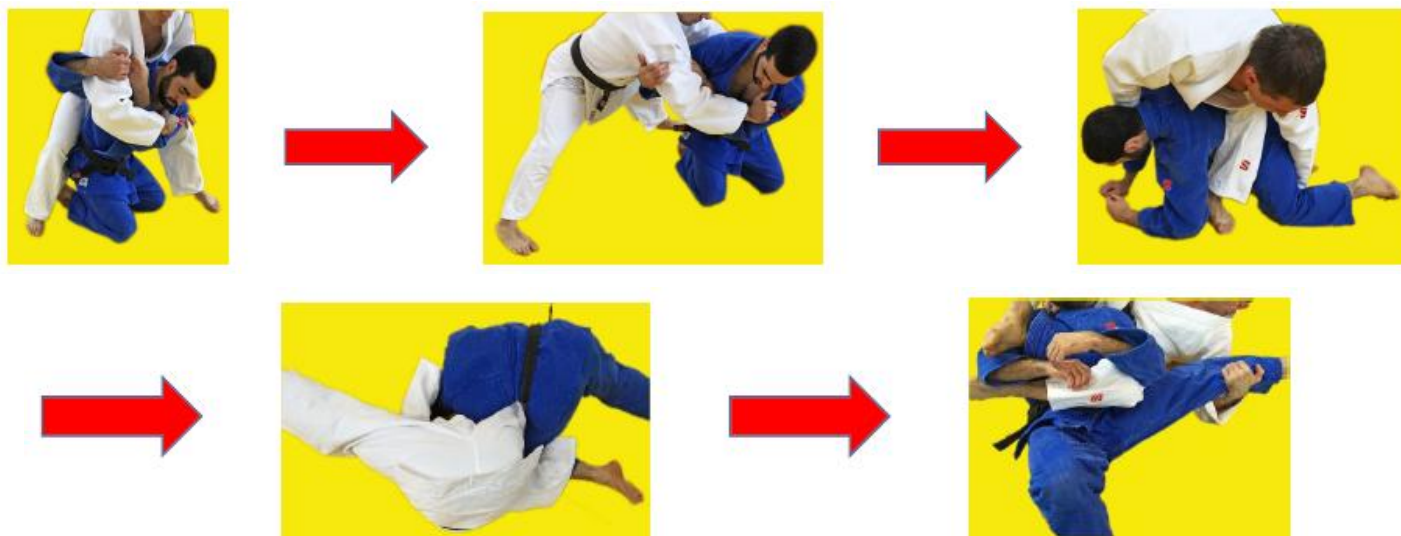


- ✚ Zastosowanie SHIME-WAZA, czy KANSETSU-WAZA z wyprostowaną nogą, gdy dochodzi do nadmiernego rozciągania jest zabronione.
- ✚ Zwrócona zostanie szczególna uwaga na sytuacje, w których TORI w trakcie zakładania SHIME-WAZA nadmiernie rozciąga wyprostowaną nogę UKE.
- ✚ Jako niebezpieczna sytuacja taka będzie przerywana przez MATE i karana SHIDO:



Dozwolone sytuacje – nie ma SHIDO

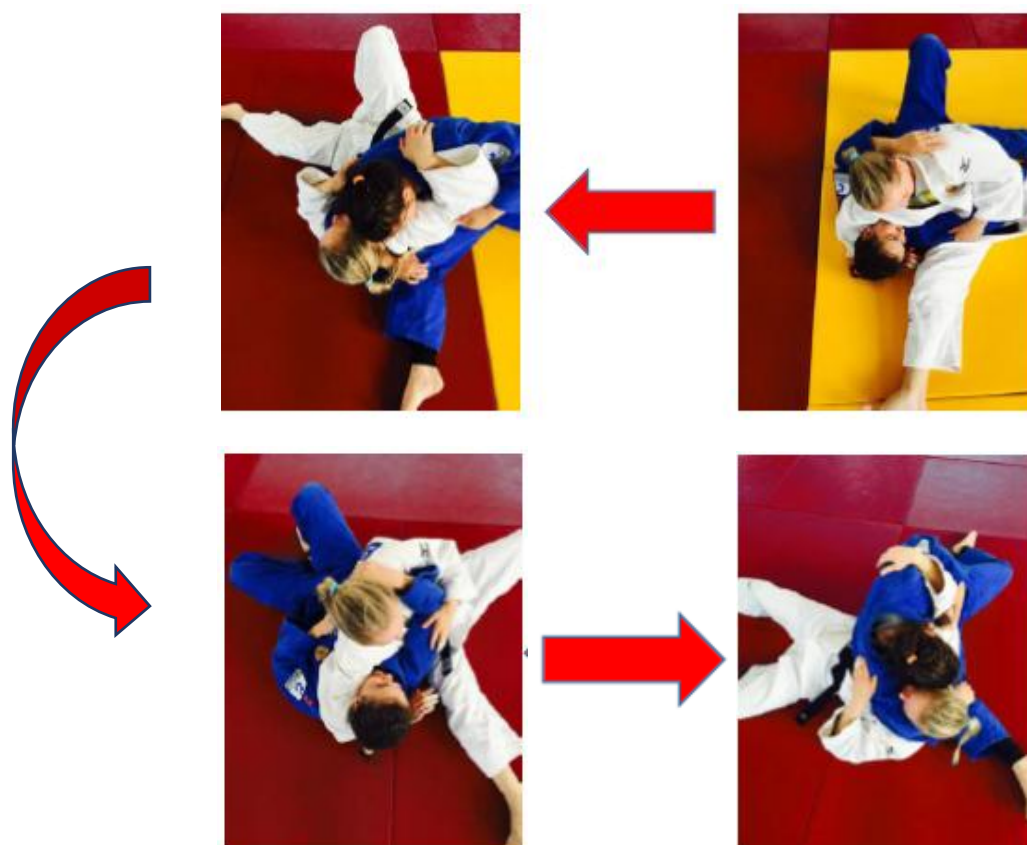
- Można złapać za nogę tylko wtedy, gdy obydwaj zawodnicy znajdują się w NE-WAZA, a akcja TACHI-WAZA została zatrzymana. TORI, w sytuacjach poniżej, może znajdując się w TACHI-WAZA zastosować KANSETSU-WAZA, czy SHIME-WAZA ponieważ UKE znajduje się w NE-WAZA:



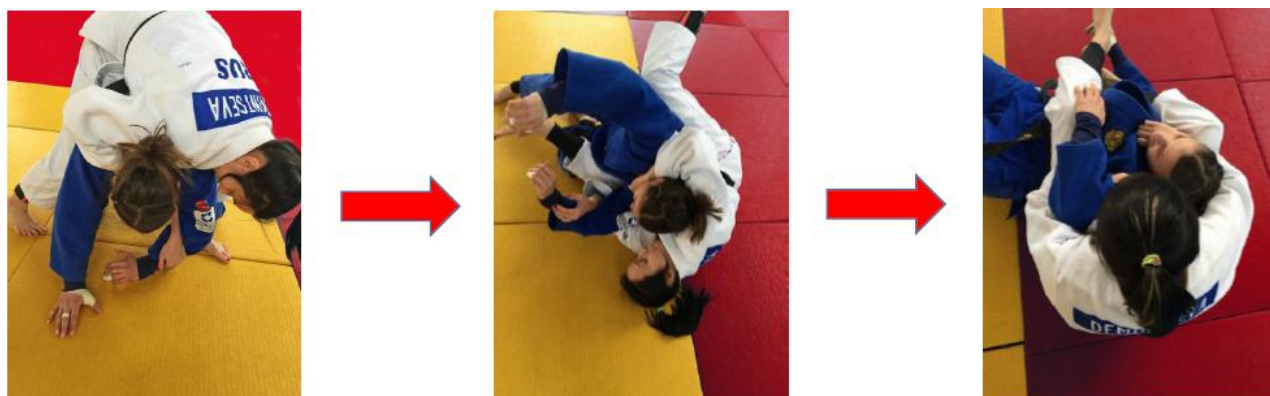
13. Kontynuacja walki w NE-WAZA

Jeśli akcja w NE-WAZA zaczyna się w polu walki i jest kontynuowana przez któregoś z zawodników poza polem walki, może być oceniona.

- Jeżeli OSAEKOMI zostało ogłoszone w polu walki, może być kontynuowane także poza nim.
- Jeżeli w NE-WAZA poza polem walki UKE przejmie kontrolę z wyraźnym rezultatem akcja powinna być uznana.

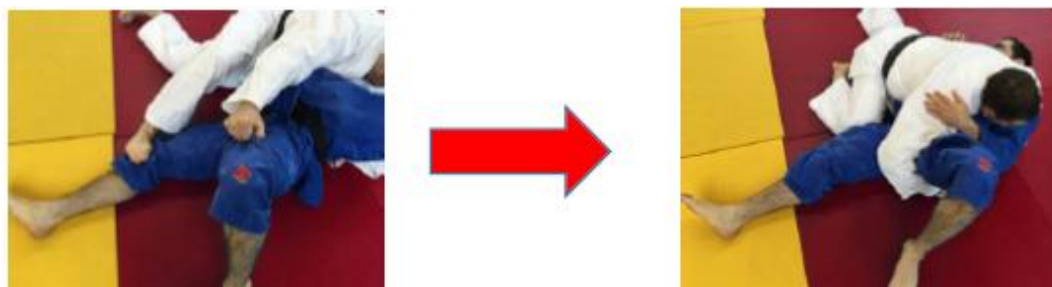


Dozwolone sytuacje, nie ma MATE – SHIME-WAZA:



Dozwolone akcje, nie ma MATE:

+ Dozwolone jest kontynuowanie akcji rozpoczętej na polu walki.



Dozwolone sytuacje, nie ma MATE – KANSETSU-WAZA:



14. KUMIKATA

- ✚ Uchwyt bez ataku może trwać tak długo jak widać pozytywny postęp - czas pomiędzy klasycznym KUMIKATA, a wykonaniem ataku został zatem wydłużony do 45 sekund.

15. Sytuacje karane karą SHIDO

- ✚ Zrywanie uchwytu przeciwnika przy użyciu dwóch rąk:



- ✚ Unikanie uchwytu przeciwnika przez odbicie/uderzenie ręki:



- ✚ Wyciąganie dolnej części góry JUDOGI (swojej bądź przeciwnika) zza pasa:



- ✚ Zakrywanie kołnierza własnej góry JUDOGI w celu uniknięcia uchwytu.



- ✚ Blokowanie ręki przeciwnika.

- ✚ Wykorzystanie nogi w celu zerwania uchwytu przeciwnika.



16. Uchwyty inne niż klasyczne KUMIKATA

- ✚ Żeby uprościć sędziowanie a zarazem interpretację akcji, wszystkie niekonwencjonalne uchwyt (pistoletowy, kieszonkowy, za pas, jednostronny, krzyżowy, za nadgarstek itd.) są dozwolone tylko jeżeli po wykonaniu takiego uchwytu następuje natychmiastowy atak.
- ✚ Jeżeli atak nie nastąpi natychmiast, uchwyt taki będzie karany SHIDO.



✚ Brak klasycznego uchwytu będzie karany, jeżeli nie nastąpi natychmiastowy atak.



17. Pozycja pochylona

- + Zmuszenie przeciwnika obydwoma rękami do pochylenia się bez natychmiastowego ataku, będzie karane przez SHIDO, jako blokowanie ataku przeciwnika.



BARDZO WAŻNE !

Należy jednak rozgraniczyć przejście kontroli nad przeciwnikiem a ściąganie w dół. Jeżeli uchwyt osoby ściągającej w dół jest obydwoma rękami na kołnierzu, uniemożliwia to przeciwnikowi podniesienie się. Jednakże, kiedy uchwyt jest na kołnierzu i rękawie to przeciwnik ma możliwość wyprostowania się więc sytuacja taka niekoniecznie będzie interpretowana jako ściąganie w dół.

18. Jedna, bądź dwie stopy poza polem walki

Kiedy poza polem walki znajdzie się jedna stopa i nie następuje natychmiastowy atak, czy też powrót na pole walki, sytuacja taka będzie karana przez SHIDO:

SHIDO



SHIDO: jeśli zawodnik w niebieskim JUDOGI nie powraca na pole walki, bądź nie atakuje

19. „Niedźwiedzi uchwyt”

- ✚ Ten, kto chce atakować wykorzystując „niedźwiedzi uchwyt” musi przynajmniej jedną ręką trzymać normalny uchwyt.



- ✚ Technika ta nie zostanie zaliczona, jeśli podwójny uchwyt zostanie wykonany jednocześnie.
- ✚ Jedynie samo dotykanie JUDOGI, bez faktycznego uchwytu, nie będzie uznawane za uchwyt. Uchwyt musi polegać na rzeczywistym złapaniu JUDOGI.

Dozwolony „uchwyt niedźwiedzi”:



20. „Niedźwiedzi uchwyt” – podwójne punkty

- ✚ W sytuacji, gdy niebieski łapie „niedźwiedzi uchwyt” bądź niebieski łapie za nogę a biały rzuca niebieskiego na WAZA-ARI przyznajemy punkty (biały WAZA-ARI) oraz karę (niebieski SHIDO).

21. Oplatanie nogi

- ✚ Owijanie nogi przeciwnika bez natychmiastowego ataku będzie karane przez SHIDO.



22. KAWAZU-GAKE - HANSOKUMAKE



23. Niedozwolone łapanie za nogę

- ✚ łapanie za nogę / spodnie, będzie karane przez SHIDO za każdym razem.
- ✚ Ukaranie przez 3 SHIDO oznacza HANSOKU-MAKE.



24. Sytuacje, które nie będą uznawane za łapanie za nogę

✚ Nie ma SHIDO:



25. Chwył KATA-SANKAKU

Można stosować
KATA-SANKAKU
w NE-WAZA.



KATA-SANKAKU w NE-WAZA jest
zakazane, gdy blokuje się przy
pomocy nóg ciało przeciwnika.
MATE



KATA-SANKAKU w TACHI-WAZA
powinno być przerwane.
MATE



26. Kiedy zawodnicy są w NE-WAZA?

Gdy obydwaj zawodnicy są na dwóch kolanach.



Gdy nie ma kontaktu pomiędzy zawodnikami – MATE.



Niebieski zawodnik, który leży na brzuchu jest w NE-WAZA.



Zawodnik stoi i trzyma uchwyt (biały), a drugi jest na kolanach (niebieski) - taka sytuacja interpretowana będzie jako TACHI-WAZA. Jednakże, jeśli nie następuje natychmiastowy atak powinno być ogłoszone MATE. Zawodnik znajdujący się na kolanach (niebieski) nie może złapać za nogę w celu obrony, czy też blokować ramieniem – jeśli to zrobi będzie ukarany SHIDO.

27. Kiedy nie wolno stosować KANSETSU-WAZA i SHIME-WAZA?

- ✚ KANSETSU-WAZA i SHIME-WAZA są niedozwolone, jeśli obydwaj zawodnicy znajdują się w pozycji stojącej. W takiej sytuacji natychmiast ogłaszamy MATE i karzemy karą SHIDO.



28. Dozwolone NAGE-WAZA

- ✚ W tej pozycji TORI może zastosować SUTEMI-WAZA i kontynuować walkę w NE-WAZA.



- ✚ W tej pozycji TORI może zastosować technikę rzutową oraz kontynuować wykonując KANSETSU-WAZA, SHIME-WAZA czy OSAE-KOMI-WAZA (nieprezentowany).



29. Negatywne judo

- ✚ Ukaranie karą podwójnego HANSOKU-MAKE (w podstawowym czasie, bądź w GOLDEN SCORE) w wyniku trzech SHIDO będzie karane dyskwalifikacją z całego turnieju.
- ✚ W przypadku bezpośredniego HANSOKU-MAKE przyznanego obydwóm zawodnikom, decyzję podejmuje Komisja IJF.
- ✚ W każdym przypadku niewłaściwego zachowania zawodnika, który zasługuje na dyskwalifikację, Komisja IJF może go wykluczyć z całego turnieju.

BARDZO WAŻNE !

Jeśli nie jest ewidentne i wyraźne, który z zawodników powinien otrzymać punkt, bądź karę, lepiej żeby zgodnie z duchem judo walka toczyła się dalej bez podejmowania decyzji.